

Desagüe y calles adyacentes a la Terminal 117
GUÍA PARA EL MANTENIMIENTO DE ÁRBOLES Y ESPACIOS VERDES
Septiembre de 2016

En agosto de 2016, la City of Seattle terminó la etapa de “Desagüe y calles adyacentes” del área de acción temprana Terminal 117 (T-117), que forma parte del sitio del Lower Duwamish Waterway Superfund. Como parte de la limpieza y construcción que se llevan a cabo en el vecindario South Park, la ciudad realizó las siguientes actividades en su etapa final de trabajo:

- Se eliminaron 27,800 toneladas de tierra contaminada con bifenilos policlorados (PCB).
- Se plantaron 138 árboles complementados con arbustos y otras plantas.
- Se instalaron 9 jardines de lluvia y 4 cajas de árboles Filterra® para mejorar la calidad del desagüe.
- Se colocaron 11 instalaciones artísticas nuevas en el vecindario.
- Se construyeron 2,200 pies de aceras nuevas.
- Se instalaron 1,500 pies de tuberías de drenaje pluvial nuevas debajo de las calles.

La City of Seattle, su contratista de construcción y los dueños de las propiedades adyacentes compartirán la responsabilidad del mantenimiento general una vez que prendan los numerosos árboles, arbustos y plantas recientemente colocados. Esta misma práctica se utiliza en toda la City of Seattle. A continuación, se ofrecen pautas para el mantenimiento.

❖ **JARDINES DE LLUVIA Y CAJAS DE ÁRBOLES FILTERRA®:**

Seattle Public Utilities (SPU, Servicios Públicos de Seattle) se encargará del mantenimiento de los nueve jardines de lluvia y las cuatro cajas de árboles Filterra® en la vía pública de acuerdo con los protocolos de mantenimiento estándar de la ciudad. La división Operations & Maintenance (Operaciones y Mantenimiento) de SPU visitará el lugar de forma periódica para mantener la vegetación y el sistema en general. Entre sus tareas se incluirán las siguientes:

- control del correcto funcionamiento;
- eliminación de los sedimentos que se acumulan en estos sistemas;
- eliminación de basura y desechos;
- desmalezado;
- riego durante los primeros tres años hasta que las plantas prendan;
- poda y reemplazo o extracción de árboles o plantas de ser necesario;
- extracción y reemplazo del mantillo.



Los dueños de las propiedades adyacentes pueden colaborar con el mantenimiento general de los jardines de lluvia de la siguiente manera:

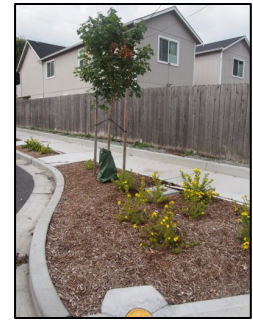
- ✓ Recolección de la basura y los desechos. *No camine sobre el jardín de lluvia al retirar los residuos para evitar que se compacte la tierra, lo que reduciría el funcionamiento del sistema.*
- ✓ Limpieza de los orificios de las cunetas de modo que el agua fluya hasta el jardín de lluvia.
- ✓ Para obtener más información sobre los jardines de lluvia, visite el siguiente sitio web de SPU: www.seattle.gov/util/EnvironmentConservation/Projects/GreenStormwaterInfrastructure/RainWise/index.htm
- ✓ Comuníquese con la línea directa para denuncias de contaminación del agua superficial de SPU al teléfono 206-684-7587 para denunciar vertidos ilegales, derrames u otros problemas con la calidad del agua.

- ❖ **ESPACIOS VERDES JUNTO A LAS ACERAS** - la ciudad mantendrá los espacios verdes que se encuentran junto a las aceras durante un año luego de la instalación, es decir, hasta agosto de 2017. Entre sus tareas se incluirán las siguientes:

- desmalezado;
- riego

Luego del primer año de mantenimiento, se alienta a los residentes y las empresas a que colaboren en el mantenimiento de los espacios verdes junto a las aceras que se encuentran frente a sus propiedades con las siguientes tareas:

- ✓ riego de plantas
- ✓ desmalezado



- ❖ **ÁRBOLES EN LAS CALLES** - la ciudad contratará a profesionales encargados del mantenimiento de los árboles en las calles durante un año luego de la instalación, es decir, hasta agosto de 2017. Entre sus tareas se incluirán las siguientes:

- riego
- reemplazo en caso de enfermedad o muerte

El Seattle Department of Transportation (SDOT, Departamento de Transporte de Seattle) luego asumirá la responsabilidad del cuidado de los árboles en las calles. Sin embargo, los residentes y las empresas son responsables de mantener las aceras limpias, sin hojas ni otros desechos.

Si desea obtener recursos adicionales para propietarios sobre el mantenimiento de los árboles, visite el siguiente sitio web del SDOT:

www.seattle.gov/transportation/forestry.htm



Si observa algún problema con las plantas o tiene preguntas sobre el mantenimiento, comuníquese con la línea de información de la T-117 al teléfono 1-877-999-T117 (8117) o envíe un correo electrónico a T117_Streets@seattle.gov.